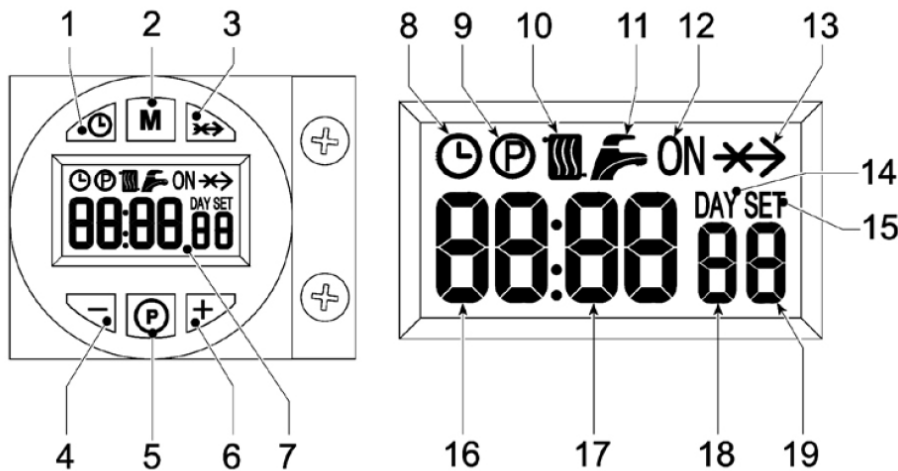


# **Pelletbrenner SUN P7**

**KURZANLEITUNG**

## 1. Display Regelung



### Legende

- 1 Zeit- und Datumseinstellung
- 2 Auswahlfunktionstaste
- 3 Kopiertaste
- 4 Minus-Taste
- 5 Programmtaste
- 6 Plus-Taste
- 7 Display
- 8 Funktionsanzeige Automatik
- 9 Programmennü
- 10 Brenneranforderung
- 11 Nicht benutzt
- 12 Multifunktionsanzeige
- 13 Symbol Kopierfunktion
- 14 Tagesanzeige
- 15 Anzeige Einstellungen
- 16 Uhrzeit (Stunde)
- 17 Uhrzeit (Minute)
- 18 Wochentag (1-7)
- 19 Anzeige Brenner AN

### Einstellung der Uhrzeit bzw. der Zeitprogramme

1. Drücken Sie die Taste 1 (Zeit/Datum).
2. Auf dem Display beginnen die Felder Uhrzeit/Tag zu blinken. Mit den Tasten Plus und Minus stellen Sie den aktuellen Wochentag (1-7) ein. Bestätigen Sie die Einstellung durch das Drücken der Taste 1.
3. Auf dem Display blinken die Stundenanzeige und das Symbol Uhr. Jetzt kann wiederum durch das Betätigen der Tasten Plus und Minus die aktuelle Stunde eingestellt werden. Bestätigen Sie die Einstellung durch das Drücken der Taste 1.
4. Auf dem Display blinkt die Minutenanzeige und das Symbol Uhr. Jetzt kann wiederum durch das Betätigen der Tasten Plus und Minus die aktuelle Minute eingestellt werden. Bestätigen Sie die Einstellung durch das Drücken der Taste 1.

Durch das Drücken der Taste „M“ ist es möglich folgende Funktionalitäten einzustellen:

1. Automatikfunktion: Auf dem Display wird das Symbol Uhr angezeigt. Die Heizungsanforderung ist abhängig von den eingestellten Betriebszeiten und wird entsprechend unter der Position 12 angezeigt.
2. Funktion Handbetrieb ON: Auf dem Display wird unter Position 12 „ON“ angezeigt. Der Brenner hat dabei temperaturabhängig ständig Anforderung. Das eventuell eingegebene Wochenprogramm ist im Handbetrieb nicht aktiv.
3. Funktion Handbetrieb OFF: Auf dem Display wird weder Symbol Uhr noch die Position 12 angezeigt. Der Brenner ist deaktiviert. Das eventuell eingegebene Wochenprogramm ist im Handbetrieb nicht aktiv.

### Auswahl der Brennerfunktion

Es sind drei verschiedene Varianten der Brennerfunktion vorgesehen:

- A Brennerfunktion nach Anforderungskontakt: Die Anforderung erfolgt über das Schließen des Kontaktes der Klemmen 7 und 8 z.B. durch ein externen Uhrenraumthermostaten. In diesem Fall ist das eventuell eingegebene Wochenprogramm deaktiviert.
- B Brennerfunktion nach Wochenprogramm oder Anforderungskontakt: Die Anforderung erfolgt über das eingegebene Zeitprogramm (Automatikbetrieb) oder durch das Schließen des Kontaktes der Klemmen 7 und 8. In diesem Falle muss ein Zeitprogramm eingegeben werden.
- C Brennerfunktion nach Wochenprogramm und Anforderungskontakt: Die Anforderung erfolgt über das eingegebene Zeitprogramm (Automatikbetrieb) oder durch das Schließen des Kontaktes der Klemmen 7 und 8. In diesem Falle muss ein Zeitprogramm eingegeben werden.

**Die Auswahl der Brennerfunktion A,B oder C erfolgt über das Drücken der Taste „M“ für 5 Sekunden und darauf folgend das 2malige Drücken der Taste „P“. Es erscheint der Parameter 3 (SET03). Stellen mit den Tasten Plus und Minus 00 = A, 01 = B oder 02 = C ein und warten Sie 3 Sekunden bis der Wert automatisch gespeichert wird. Zum Verlassen des Menüs drücken Sie die Taste „M“ wiederum für 3 Sekunden.**

## Wochenprogramm im Automatikbetrieb

Voreingestelltes Wochenprogramm:

06.30 - 08.00 Uhr
12.00 - 13.00 Uhr
16.30 - 22.30 Uhr

Es sind pro Tag 3 Heiz- und 3 Absenkteiten einzustellen.

Das Programm ist nur in der Brennerfunktion „B“ oder „C“ aktiv.

## Modifizieren des Wochenprogramms:

1. Drücken Sie die Taste „P“.
2. Wählen Sie den oder die zu programmierenden Tage mit den Tasten Plus und Minus aus.  
 Day 1 = Montag  
 Day 2 = Dienstag  
 Day 3 = Mittwoch  
 Day 4 = Donnerstag  
 Day 5 = Freitag  
 Day 6 = Samstag  
 Day 7 = Sonntag  
  
 Day 15 = Montag - Freitag  
 Day 67 = Samstag - Sonntag  
 Day 16 = Montag - Samstag  
 Day 17 = Montag - Sonntag
3. Haben Sie den/die entsprechenden Tage Ausgewählt, drücken Sie die Taste „P“
4. Es blinkt die erste eingestellte Uhrzeit z. B. 6.30 Uhr und die Symbole Heizung und „ON“. Verändern Sie die Uhrzeit mit Plus oder Minus und bestätigen Sie mit „P“.
5. Nach Drücken der Taste „P“ gelangen Sie automatisch zum nächsten Schaltzeitpunkt der den Beginn der nächsten Absenkphase festlegt. (z.B. 8.30 Uhr). Soll dieser verändert werden, erfolgt dieses wieder mit den Tasten Plus und Minus und wird wiederum durch Betätigen der Taste „P“ bestätigt und damit automatisch der nächste Schaltzeitpunkt (Heizphase) angewählt. Dieses wiederholt sich entsprechend der Anzahl der Heiz- und Absenkphasen.
6. Um das Menü zu verlassen, drücken Sie für drei Sekunden die Taste „P“.

## Menü Parameter

Durch das Drücken der Taste „M“ für 5 Sekunden gelangt man in das Menü Parameter. Sobald der Parameter U01 angezeigt wird, können mit der Taste „P“ die Parameter gescrollt werden. Die Parameter werden mit den Tasten Plus und Minus verändert. Nach dem Ändern der Parameter (Display blinkt) wird nach 3 Sekunden Wartezeit die Änderung automatisch gespeichert. Um das Menü zu verlassen, ist wiederum die Taste „M“ für 5 Sekunden zu drücken.

Parameter	Beschreibung	Bereich	Werkseinstellung
U01	Kesseltemperatur	30-80°C	80
U02	Max. Brennerleistung	1-5	5
U03	nicht benutzt	0-2	0

## Menü Service Parameter

Durch das Drücken der Taste „P“ für 10 Sekunden gelangt man in das Menü Service Parameter. Sobald der Parameter t01 können die Parameter mit der Taste „P“ gescrollt werden. Die Parameter werden mit den Tasten Plus und Minus verändert. Nach dem Ändern der Parameter (Display blinkt) wird nach 3 Sekunden Wartezeit die Änderung automatisch gespeichert. Um das Menü zu verlassen, ist wiederum die Taste „P“ für 5 Sekunden zu drücken.

Parameter	Beschreibung	Bereich	Werkeinstellung
t01	Funktion Pelletladung	0=deaktiviert 1=aktiviert	0
t02	Kesselfühler	0=deaktiviert 1=aktiviert	1
t03	Startleistung Gebläse	0-200 Pa	51
t04	Aktivierung Förderschnecke bei Zündung	0-100 (1=4 sek.)	8
t05	Überprüfungsintervall der Kesseltemperatur	0-100 sek.	5
t06	Umschaltverzögerung der Leistungsstufen im modulierenden Betrieb	0-100 sek.	80
t07	Dauer Aktivierung + Deaktivierung der Förderschnecke	0-50 sek.	15
t08	Einstellung Gebläse für Leistung 1	0-200 Pa	51
t09	Aktivierung der Förderschnecke bei Leistung 1	0-100 (100 = 10 sek.)	28
t10	Einstellung Gebläse für Leistung 2	0-200 Pa	74
t11	Aktivierung der Förderschnecke bei Leistung 2	0-100 (100 = 10 sek.)	38
t12	Einstellung Gebläse für Leistung 3	0-200 Pa	120
t13	Aktivierung der Förderschnecke bei Leistung 3	0-100 (100 = 10 sek.)	46
t14	Einstellung Gebläse für Leistung 4	0-200 Pa	150
t15	Aktivierung der Förderschnecke bei Leistung 4	0-100 (100 = 10 sek.)	53
t16	Einstellung Gebläse für Leistung 5	0-200 Pa	170
t17	Aktivierung der Förderschnecke bei Leistung 5	0-100 (100 = 10 sek.)	56
t18	Auswahl Funktion Brenner	0 = ON/OFF 1 = modulierend	0
t19	Gebläsenachlauf	0-100 (100 = 10 sek.)	99

Die Parameter können jederzeit der Anlagencharakteristik angepasst werden.

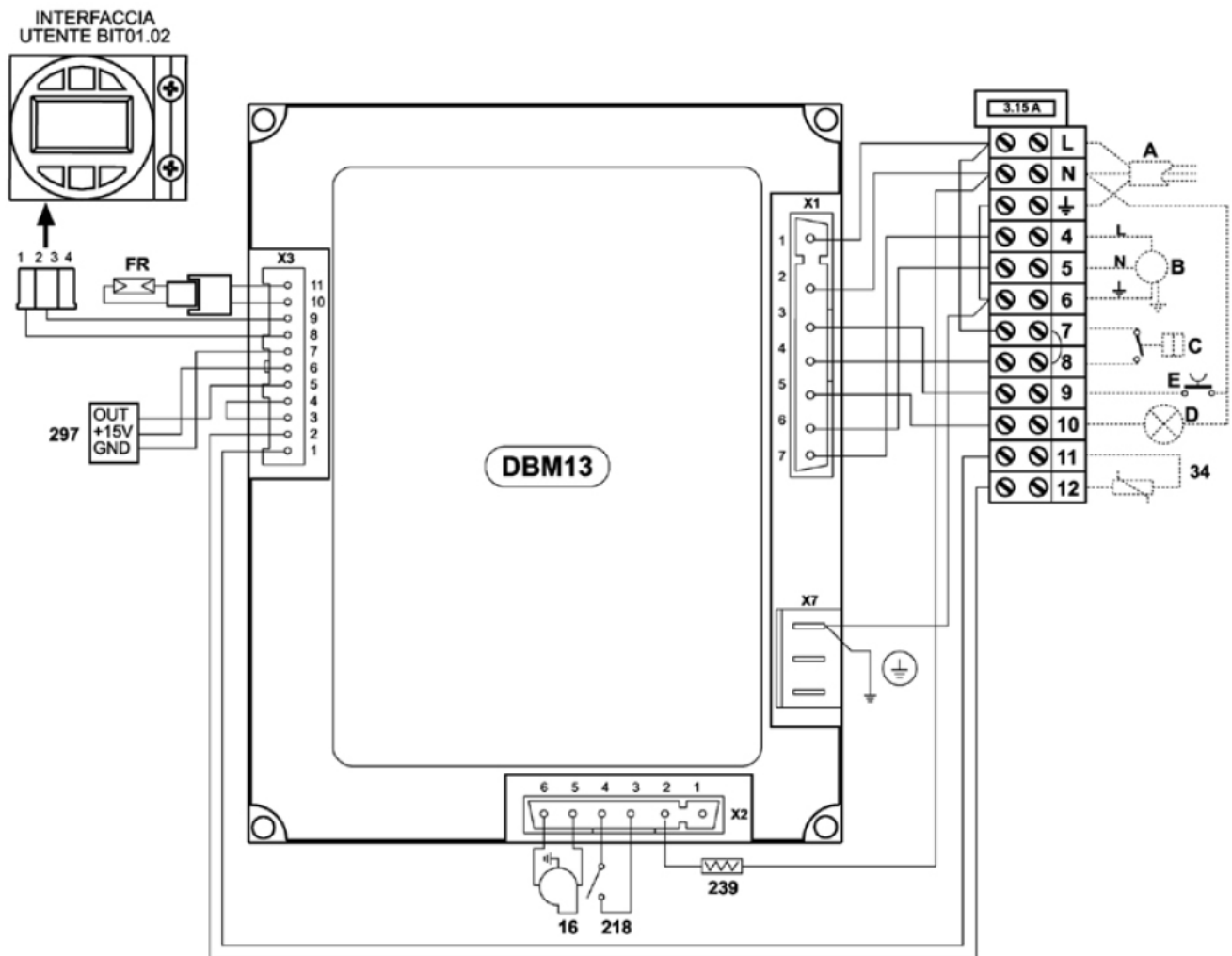
## Leistungsstufen nach Tabelle 1 (Parameter U02)

Leistungsstufe	Leistung in kW
1	14
2	20
3	25
4	30
5	34

## Fehlercode Analyse

Code	Fehler	Beschreibung	Lösung
A01	Verriegelung wegen fehlender Zündung	Pelletbehälter leer	Pellet auffüllen
		Elektrische Anschluß Förderschnecke unterbrochen	Verbindung wiederherstellen
		Glühzünder defekt	Austauschen
		Brennerkopf verschmutzt	Brennerkopf reinigen
		Pelletzuführung verstopft	Pelletzuführung reinigen bzw. Verstopfung beseitigen
F02	Flamme ohne Anforderung	Keine Brenneranforderung, aber Fotozelle registriert Flammenbildung	Nachbelüftung abwarten
A02	Verriegelung bei Flamme ohne Anforderung	Kurzschluß der Fotozelle	Ersetzen der Fotozelle
		Externe Lichtquelle beeinflusst Fotozelle	Lichteinfluß beseitigen
A04	STB	Parameter Zündung nicht korrekt	Serviceparameter überprüfen: 03=51; 04=8
		Zu großer Kesselwiderstand (Abgasseite)	Kessel reinigen, Mindestkaminzug kontrollieren (10 Pa)
		defekter Sicherheitsthermostat	STB austauschen
F05	Fehler Drucksensor (Gebläse)	Druckschlauch geknickt oder verstopft	Ersetzen bzw. reinigen
		Gebläseantrieb defekt	ersetzen
		Gebläserad verschmutzt	reinigen
F06	Fehler Drucksensor (fehlender Kontakt)	Verkabelung unterbrochen	Verkabelung überprüfen bzw. Sensor ersetzen
F10	Fehler Kesselfühler	Fühler beschädigt	Verkabelung überprüfen bzw. Fühler ersetzen
		Kurzschluß	
		Verkabelung unterbrochen	

## 2. Schaltplan

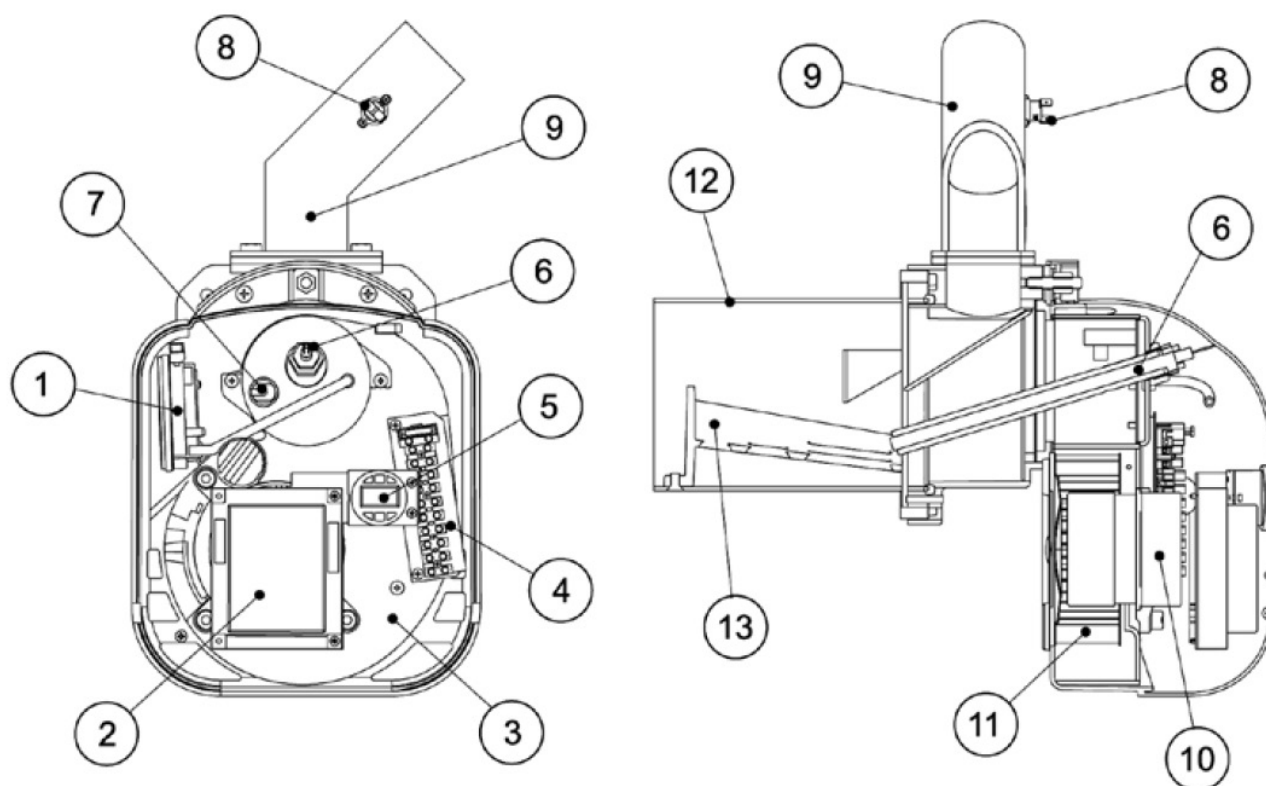


### Legende

- FR Fotozelle
- 16 Gebläse
- 34 Temperaturfühler Kessel
- 218 Sicherheitsthermostat Pellet 230V
- 239 Zündwiderstand
- 297 Drucksensor (Gebläse)

- A Elektroanschluß 230V/50Hz
- B Ansteuerung Förderschnecke
- C Heizungsanforderung
- D Störanzeige
- E Entstörtaste

## 3. Beschreibung Brennerkomponenten



### Legende

- |                         |                      |
|-------------------------|----------------------|
| 1 Drucksensor (Gebläse) | 8 STW Pellet (230V)  |
| 2 Hauptplatine          | 9 Pelletanschlußrohr |
| 3 Brenner               | 10 Gebläsemotor      |
| 4 Klemmleiste           | 11 Gebläserad        |
| 5 Display Regler        | 12 Brennerrohr       |
| 6 Zündwiderstand        | 13 Brennschale       |
| 7 Fotozelle             |                      |

Technische Änderungen, auch ohne vorherige Ankündigung, vorbehalten.

Technical changes may be effected without prior notice.

Technische wijzingen kunnen ten allen tijden zonder voorafgaandelijk bericht worden doorgevoerd.

Modifications techniques réservées même sans avis d'avance.

Die Abbildungen zeigen eventuell Ausstattungsvarianten, die nicht in allen Ländern geliefert werden, bzw. in allen Ländern zugelassen sind.

The pictures may show equipment which might not be delivered or admitted on all countries.

De afbeeldingen kunnen uitrustingen tonen, die eventueel niet in alle landen zijn toegelaten of kunnen geleverd worden.

Les illustrations peuvent montrer de matériel qui n'est pas fourni ou admis dans tous les pays.

Bestimmte Abbildungen erfolgen mit Zubehör, die nicht im Grundpreis enthalten sind.

Some pictures show accessories which are not included in the basis price of the equipment.

Sommige afbeeldingen tonen onderdelen die niet in de basissprijzen begrepen zijn.

Certaines illustrations montrent du matériel qui n'est pas inclus dans le prix de base.

Art.-Nr. 012956

Wil 08112011